

a 4.01.2024 r.

## **Program prac konserwatorsko- restauratorskich przy neogotyckich witrażach prezbiterium kościoła p w. Matki Bożej Różańcowej w Siemczynie.**

### **Podstawa opracowania**

- wstępna ocena stanu zachowania
- wstępna dokumentacja fotograficzna

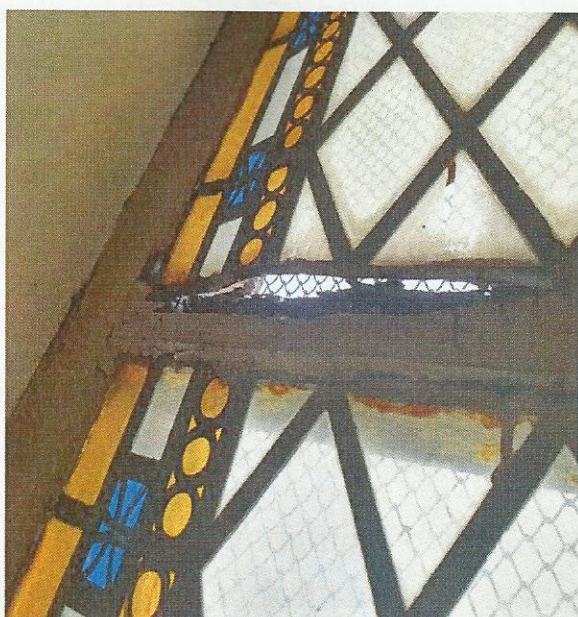
### **Opis**

W prezbiterium kościoła znajdują się trzy okna witrażowe o podziale romboidalnym, opasane zdobioną barwnymi szklami bordiurą, prostokątne kwatery zwieńczają łuki z rozetą zdobione motywem ornamentalnym.

Witraże wykonano w klasycznej technice wykorzystując szkła barwione w masie. Zastosowano farby szklawne czarne wypalane w piecu w około 600 stopniach Celsjusza. Kwatery witrażowe oprawione w profile ołowiane na stykach lutowane cyną , obustronnie zakitowane płynnym kitem. Witraże osadzono w drewnianych ramach.

### **Stan zachowania**

Witraże jak i ramy drewniane, w których je osadzono zachowane są w złym stanie technicznym. Profile ołowiane w wielu kwaterach uległy korozji i nie spełniają już swojej funkcji nośnej. Wiele szkła jest spękanych, ubytki flekowano szkłem bezbarwnym, kwatery opadają i wybrzuszają się



## **Cel oraz założenia prac konserwatorskich**

Podstawowym celem konserwacji jest zatrzymanie procesów dalszej dewastacji i destrukcji witraży oraz zachowanie i wyeksponowanie zabytkowej substancji. Wykonane zabiegi mają przywrócić walory artystyczno-estetyczne, poprawić kondycję, stabilność konstrukcyjną oraz szczelność kwater i okien witrażowych.

### **Wytyczne konserwatorskie**

Witraże zostaną zdemontowane z otworów okiennych oraz poddane niezbędnym działaniom. Podstawową kwestią będzie oczyszczenie ich z zabrudzeń powierzchniowych oraz uzupełnienie ubytków.

Kolejnym zadaniem będzie odtworzenie brakujących fragmentów kompozycji. Rekonstrukcje zostaną wykonane w technice witrażowej tak aby nie odbiegały od oryginału z wykorzystaniem szkła w tej samej kolorystyce i tej samej fakturze z użyciem farb naszkliwnych. Skorodowane profile które nie spełniają już swojej podstawowej funkcji zostaną wymienione na nowe odpowiadające szerokości oryginalnym.

### **Program prac konserwatorskich**

1. Postawienie rusztowań od strony wewnętrznej prezbiterium
2. Zabezpieczenie wyposażenia prezbiterium
3. Dokumentacja fotograficzna przed demontażem.
4. Oznakowanie kwater przed demontażem gwarantujące ich prawidłowe zamontowanie po pracach konserwatorsko-restauratorskich , zgodnie z systemem opracowanym Corpus Vitrearum Medii Aewi International.

5. Stopniowe wyciąganie witraży z drewnianych ram, wykuwanie ręczne kitu, uwalnianie wiatrownic oraz zabezpieczenie kwater do transportu
6. Obmierzenie starych drewnianych ram w celu wykonania nowych stalowych okien na wzór oryginału.
7. Zabezpieczenie otworów okiennych płytami OSB.
8. Transport witraży do pracowni.
9. Wykonanie dokumentacji fotograficznej po demontażu, pomiarów kwater, rysunków roboczych. Wykonanie odcisków każdej kwatery w celu przeniesienia oryginalnej siatki ołowianych profili.
10. Wykręcenie wiatrownic z drucików.
11. Usunięcie zdegradowanych i utlenionych profili ołowianych nie spełniających już swojej funkcji nośnej. W miarę możliwości naprawa siatki ołowianej: lutownie pęknięć, patynowanie wszystkich nowych lutów patyną do ołowiu.
12. Oczyszczenie oryginalnych kwater: na sucho miękkimi pędzelkami, gąbkami i skalpelami z pozostałości starego kitu szklarskiego. Mycie szkieł w naturalnych kąpielach wodnych z dodatkiem fosforanu sodu od 5% - 10% (w zależności od stanu zabrudzenia). Płukanie w wodzie, odtłuszczanie rozpuszczalnikami organicznymi (np. acetonem), suszenie.
13. Dorabianie brakujących fragmentów z warstwami malarskimi z zastosowaniem farb ceramicznych wypalanych w temp. 620 stopni Celsjusza
14. Ponowne oprawienie witraży lub uzupełnienie brakujących listew, cynowanie profili ołowianych, uszczelnianie obustronne witraży płynnym kitem, doczyszczanie drobnymi trocinami.

15. Przymocowanie odnowionych lub nowych wiatrownic na dawne miejsca przy pomocy miedzianych drucików.

16. Transport witraży z pracowni na teren kościoła.

17. Zdjęcie płyt zabezpieczających.

18. Montaż nowych stalowych ram malowanych proszkowo w kolorze czarny mat, wraz z ciepłymi szybami zespolonymi 4/18/4

19. Montaż kwater witrażowych w nowych stalowych ramach.

20. Uszczelnianie zewnętrznych szczelin między szkłem a ramą silikonem neutralnym czarny mat.

21. Wykonanie dokumentacji konserwatorskiej zawierającej rysunki, zdjęcia stanu przed, w trakcie i po pracach konserwatorskich z opisem wykonanych czynności i materiałów, które zostały użyte.

